

平成29年度 関東女子シニアゴルフ選手権第3ブロック予選競技
組み合わせ及びスタート時間表

7月3日(月)
於:相模カンツリー倶楽部
参加者数 144名

1番よりスタート

組	時間	氏名	所属
1	7:30	西野 敬子	立野クラシック
		内藤 旬子	紫
		井上 春美	三島
		伊藤 結花	千葉
2	7:39	水間 路子	本千葉
		塩谷 仁美	中津川
		大野 玉美	箱根
		片山 メリー	相模
3	7:48	加藤 理刈	平塚富士見
		落合 麻紀	津久井湖
		上條 春海	中央道晴ヶ峰
		入江 佳子	横浜
4	7:57	立石 高子	東名厚木
		杉山 基子	本厚木
		伊藤 陽子	平塚富士見
		谷口 雅子	中山
5	8:06	海老原 文郁恵	秦野
		小林 美穂	芙蓉
		砂田 香利	グリーンパレイ
		伊藤 ひろみ	小田原・日動御殿場
6	8:15	北村 由希子	江戸崎
		高松 是子	相模原
		山中 通子	ブリック&ウッド
		林 ツヤ子	大厚木
7	8:24	佐藤 みゆき	姉ヶ崎
		渡 智恵子	カレドニアン
		田所 早知	越生
		岡田 ゆかり	大栄
8	8:33	蒲谷 みちよ	富里
		森 澄子	富士御殿場
		勝又 紀子	横浜
		小笠原 恵美子	さいたま
9	8:42	松原 元美	富士
		鳥居 明子	ギヤツビイ
		吉田 眞理	大相模
		桑田 智恵子	オーク・ヒルズ
10	8:51	高橋 浩子	藤岡
		工藤 桂子	東千葉
		野々村 和子	メイプルポイント
		小菅 佐智子	秦野

組	時間	氏名	所属
11	9:00	伊藤 陽子	鹿沼
		吉川 清子	秦野
		森本 やす子	メイプルポイント
		鈴木 輝子	霞ヶ関
12	9:09	飛鳥井 友理子	清川
		吉田 敦美	ツインレイクス
		福澤 勢子	美浦
		仲丸 さよ枝	越後
13	9:18	楠本 和子	平塚富士見
		杉本 千恵子	東京カントリー
		石川 ひさえ	姉ヶ崎
		土屋 佐栄子	長太郎
14	9:27	平川 春美	相模野
		平林 春芳	富士御殿場
		持田 裕子	ギヤツビイ
		鎌田 清美	富士宮
15	9:36	関谷 敏子	十日町
		田谷 千秋	平塚富士見
		服部 みつ	サザンクロス
		安藤 智美	メイプルポイント
16	9:45	滝 綾子	東京カントリー
		稲葉 美年子	箱根
		勝目 禎子	富士OGM・市原
		川島 みゆ子	平塚富士見
17	9:54	本郷 すみ江	藤岡
		原口 莉絵子	彩の森
		石倉 みゆき	袖ヶ浦
		入野 己弥代	富士宮
18	10:03	堤 英子	相模
		豊島 恵利子	立野クラシック
		海老澤 牧	越生
		江 英美	紫
19	10:12	立壁 民子	十日町
		新井田 路代	東名
		磯村 さおり	八幡
		坂本 なおみ	総武

10番よりスタート

組	時間	氏名	所属
20	7:30	中尾 かおり	富里
		松本 美智子	東京カントリー
		小暮 博美	姉ヶ崎
		米 美知子	鳩山
21	7:40	窪田 和子	中津川
		浜田 里美	姉ヶ崎
		島津 佐和子	日本
		渡部 喜美子	皆川城
22	7:50	柳沢 多恵子	本厚木
		務台 友子	木更津
		呂 新霞	秦野
		三橋 理恵	袖ヶ浦
23	8:00	森山 明子	石坂
		石渡 陽子	都
		山田 純子	越生
		黒野 美奈	キングフィールズ
24	8:10	飯田 貞子	真名
		御子柴 千津	岡部チサン
		大澤 伸江	富士箱根
		村上 喜代子	京
25	8:20	大場 左和子	平塚富士見
		大沼 敦子	大利根
		千葉 妙子	相模野
		横溝 澄子	東名
26	8:30	西村 治美	東名厚木
		島崎 典枝	富里
		勝又 美希	姉ヶ崎
		渡辺 眞理子	越生
27	8:40	小宮 妙子	東京
		山崎 麻里	富里
		松平 美幸	相模
		菊地 純子	習志野
28	8:50	永井 泰子	葉山国際
		松本 京子	本厚木
		山本 蒼子	平塚富士見
		鈴木 治美	東京
29	9:00	平野 いずみ	南摩城
		荒木 幸恵	大厚木
		梶谷 春美	飯能グリーン
		武田 悦子	嵐山

組	時間	氏名	所属
30	9:10	木村 佑子	柏崎
		小坂 順子	千葉
		池田 成美	東千葉
		小林 紀子	八幡
31	9:20	田口 貴美子	相模原
		木本 京子	姉ヶ崎
		山本 宏子	紫
		菅谷 直子	千葉夷隅
32	9:30	秋山 美津恵	武蔵
		古川 真美	津久井湖
		柴本 尚美	日高
		矢嶋 智都子	霞ヶ関
33	9:40	関根 奈穂美	セントラル
		五十嵐 洋子	藤岡
		井上 さゆり	平塚富士見
		高橋 寿子	皐月・鹿沼
34	9:50	内田 ミツイ	八幡
		賀爾欽 美智子	東京湾
		戸田 ようこ	カレドニアン
		山口 八重子	姉ヶ崎
35	10:00	鈴木 良子	館山
		山上 和子	富士御殿場
		矢作 美代子	習志野
		松本 啓子	武蔵
36	10:10	青柳 由利	相模
		田辺 美恵子	藤岡
		辨谷 知子	オリムピック
		進藤 富美	伊豆にらやま

平成 29 年度 関東女子シニアゴルフ選手権 第 3 ブロック予選競技

開催日 : 7 月 3 日(月)

開催コース: 相模カンツリー倶楽部

本競技は日本ゴルフ協会発行のゴルフ規則とこのローカルルールと競技の条件を適用する。

本書に記載の無い事項や追加変更がある場合は競技規定やプレーヤーへの通知文書、または競技会場での掲示物に掲載されるので必ず参照すること。

ゴルフ規則によって別に定められている場合や本書に罰が記載されている場合を除き、このローカルルールと競技の条件の違反の罰は、「2 打」とする。

ローカルルール

- アウトオブバウンズ(規則 27-1)
アウトオブバウンズの境界は白杭をもって標示する。
- ラテラル・ウォーターハザード(規則 26-1)
ラテラル・ウォーターハザードは赤杭または赤線をもってその限界を標示する。線と杭が併用されている場合は線がその限界を標示する。
- 修理地(規則 25-1)
修理地は青杭を立て、白線をもってその限界を定める。
- 動かさない障害物(規則 24-2)
 - 排水溝
 - 人工の表面を持つ道路に接した排水溝(その道路の一部とみなす)
 - 動かさない障害物と白線でつながれている区域(その動かさない障害物の一部とみなす)
- コースと不可分の部分
 - 樹木やその他の恒久的な物件に巻きついたり、密着させてあるもの。
 - 小砂利、ウッドチップ、松葉などを使用して舗装した区域。
 - 樹木の支柱および添え木。
- パッティンググリーン上で球が偶然に動かされること
規則 18-2, 20-1 は以下の通りに修正される。
プレーヤーの球がパッティンググリーン上にある場合、その球やボールマーカーがプレーヤーまたはキャディーや携帯品によって偶然に動かされても罰はない。その球やボールマーカーはリプレースされなければならない。このローカルルールはプレーヤーの球やボールマーカーがパッティンググリーン上にあり、いかなる動きも偶然である場合にだけ適用する。
注: パッティンググリーン上の球が風、水あるいは重力などの他の自然現象の結果として動かされたものと判断された場合、その球はその新しい位置からあるがままの状態プレーされなければならない。また、そのような状況で動かされたボールマーカーはリプレースしなければならない。

距離表

Hole No.	1	2	3	4	5	6	7	8	9	OUT
Yards	365	344	134	535	420	148	332	288	424	2990
Par	4	4	3	5	5	3	4	4	5	37

10	11	12	13	14	15	16	17	18	IN	TOTAL
160	373	413	139	287	330	294	467	442	2905	5895
3	4	5	3	4	4	4	5	5	37	74

競技の条件

1. 参加資格

プレーヤーは競技規定に定められた参加資格を満たさなければならない。

2. 委員会の裁定

委員会は競技の条件を修正する権限を有し、すべての事柄について、この委員会の裁定は最終である。

3. 使用クラブの規格

『適合ドライバーヘッドリストの条件・付属規則 I(B)1a』を適用する(ゴルフ規則 176 ページ参照)。

4. 使用球の規格

『公認球リストの条件・付属規則 I(B)1b』を適用する(ゴルフ規則 177 ページ参照)。

5. ゴルフシューズ

正規のラウンド中、プレーヤーが金属製・セラミック製、または委員会がそれと同等と認めた鋳を有するゴルフシューズを使用することを禁止する。この条件の違反の罰は競技失格。

6. プレーの中断と再開

(1) 通常のプレーの中断(落雷などの危険を伴わない気象状況)については、規則 6-8b,c,d に従って処置すること。

(2) 険悪な気象状況にあるため、委員会の決定によりプレー中断となった場合、同じ組のプレーヤー全員がホールとホールの間をいたときは、各プレーヤーは委員会よりプレー再開の指示が出るまでプレーを再開してはならない。1 ホールのプレーの途中であったときは、各プレーヤーはすぐにプレーを中断しなければならない。プレーヤーがすぐにプレーを中断しなかったときは、規則 33-7 に決められているような罰を免除する正当な事情がなければ、そのプレーヤーは**競技失格**となる。

険悪な状況による中断中は、委員会がオープンと宣言するまで、すべての練習施設はクローズとなる。クローズとなった練習施設で練習しているプレーヤーは練習を止めるように要請される。その要請に従わなかった場合、参加を取消しとすることがある。

(3) プレーの中断と再開の合図について

プレーの即時中断 :	}	競技委員会の指示によりキャディーが所有する無線を通じて連絡する。
プレーの中断 :		
プレーの再開 :		

と同時に、本部より競技委員を通じてプレーヤーに連絡する。

7. 練習

ホールとホールの間での練習を禁止する(規則 7-2 注 2)『付属規則 I(B)5b』(ゴルフ規則 181 ページ参照)。

8. 移動

『付属規則 I(B)8 移動』を適用する(ゴルフ規則 183 ページ参照)。

9. キャディー(規則 6-4 注)

正規のラウンド中、プレーヤーが委員会によって指定された者以外をキャディーとして使用することを禁止する。この条件の違反の罰は『付属規則 I(B)2』を適用する(ゴルフ規則 179 ページ参照)。

10. 競技終了時点

競技委員長の成績発表がなされた時点をもって終了したものとみなす。

注意事項

1. 競技の条件 5 項において規制されるシューズ以外にもパッティンググリーンに著しく損傷を与えるシューズは使用禁止とすることがある。
2. 予備グリーンは定義上「目的外のパッティンググリーン」であり、球が目的外のパッティンググリーン上にある場合、プレーヤーは規則 25-3 に基づいて救済を受けなければならない。
3. 競技委員会は競技中を含めいつでも、出場にふさわしくないと判断したプレーヤーの参加資格を取り消すことができる。
4. 競技委員会は規則 33-7 に基づき、すべての競技関係者、ギャラリーへの暴言等を含めエチケットの重大な違反があったプレーヤーを競技失格とすることができる。
5. 打放し練習場およびアプローチ、バンカー練習場においては備付けの球を使用し、スタート前の練習は 1 人 1 箱(24 球)を限度とする。
6. ランニングアプローチ練習場では、自己の球を使用すること。

平成 29 年度関東女子シニアゴルフ選手権第 3 ブロック予選競技(相模カンツリー倶楽部)

出場選手 各位

1. 18 ホールを終り、上位 46 名が決勝競技に進出する。通過者にタイが生じた場合は、マッチング・スコアカード方式により通過者を決定する。なお、マッチング・スコアカード方式でも決定しない場合は、「当該の委員会によるくじ引き」で決定する。

[マッチング・スコアカード方式]

最終 9 ホール(No.10～No.18)の合計スコア、6 ホール(No.13～No.18)の合計スコア、3 ホール(No.16～No.18)の合計スコアの順で決定し、なお決定しない場合は 18 番ホールのスコアで決定する。上記により決定できない場合は、17 番、16 番の順で各ホールのスコアを比較して決定する。

2. 欠場者があった場合、組み合わせ及びスタート時間を変更することがある。
3. 指定練習日は 6 月 23 日、27 日、28 日、30 日の 4 日間とし、1 人 2 日までとする 1 回は会員並み扱い、1 回はビジター扱い)。予約等の連絡は必ず開催倶楽部へ行うこと。予約は 6 月 29 日まで受け付ける(各日 10:00～17:00)。指定練習日は、1 ラウンド限定とし、2 球以上のプレーは禁止する(違反した場合は出場停止とする場合がある)。また、選手のみで一般プレーヤーの同伴は認めない。

4. クラブハウス、食堂、練習場は 6:00 にオープンする。

5. 欠場する場合は、所属倶楽部を通じて KGA ホームページ(www.kga.gr.jp)より申請すること。

※KGA ホームページの「申込者一覧」に「欠場」と表示されるので必ず確認すること。

やむをえず所属倶楽部に連絡できない場合は KGA 事務局(03-6278-0005)または、相模カンツリー倶楽部(046-274-3130)に連絡すること。

無断欠場の場合は本年度 KGA 主催競技及び来年度本競技の出場を停止する。

6. メタルスパイクの使用は禁止とする。
7. クラブハウス入場時は上着を着用すること。
また、指定練習日、競技日とも同封の開催倶楽部ドレスコードを厳守すること。
8. 携帯電話のコース内への持ち込みは禁止とする。携帯電話の使用はクロック前のみ可とする。
9. ロッカールーム内での飲食は禁止とする。
10. ギャラリーのコース内入場は1番10番ティーインググラウンド周辺及び9番18番グリーン周辺のみとし、クラブハウス内は食堂、トイレを利用することができる。
11. クラブバスは運行しない。
12. 本競技のスコアは「トーナメントスコア」として KGA で一括して NEW J-sys に登録します。
所属倶楽部もしくはプレーヤー本人が登録されないようご注意ください。
13. スコアカードの提出は、エリア方式を採用する。
14. 予備日:7 月 10 日(月)

※悪天候による中止等、競技に関する情報は KGA ホームページに掲載します。

ご来場の際してのドレスコードのお願い

相模カンツリー倶楽部に相応しい服装を心掛けましょう

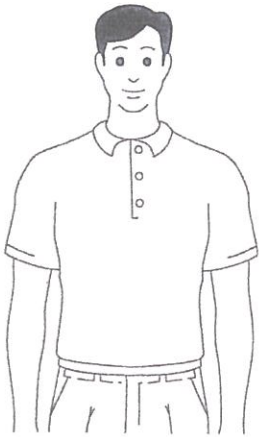
- 来場時、**上着**(ブレザー又はジャケット)を着用して下さい
(6、7、8、9月は随意)
- 女性はジャケットまたはそれにふさわしい服装
- プレー中、プレー後のクラブハウス内でも必ず襟のあるシャツを着用して下さい(女性はプレー後は除く)
- **折返しのない襟(ハイネック)**は不可
- シャツは**ズボンの上から出さないように**(女性は除く)
- ハーフパンツ(長さは膝程度)着用の場合は来場時、プレー中、プレー後にかかわらず**必ず膝下までのハイソックス**を着用して下さい
(女性は除く)
- **ジーンズ、カーゴパンツ、迷彩柄及び極彩色の派手なパンツ**は
ご遠慮下さい
- **デニム使用衣服**は禁止します
- **華やかな模様や飾りの付いた衣服**はご遠慮下さい
- タオル等を腰や肩にぶらさげない事
- 半袖ゴルフウェアとの重ね着の**長袖アンダーウェア**の着用は
禁止します
- 日焼け防止の為の**アームカバー**は着用可ですが、クラブハウス内
では着用しないで下さい
- **運動靴、サンダル類、ゴルフシューズ**でのご来場は禁止します

他の人に不快感を与えない様な
服装を心掛けましょう

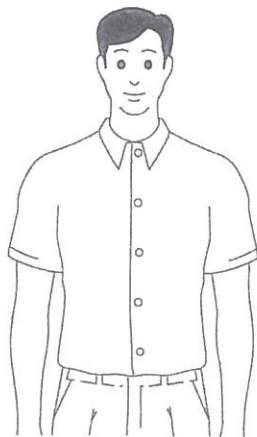
服装もマナーの1つです

○ 望ましい服装

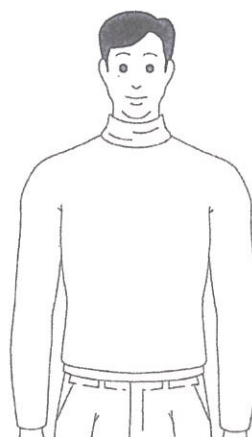
○ ポロカラー



○ シャツカラー



○ タートルネック(冬場)

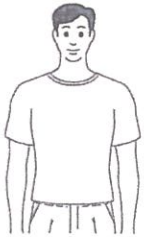


○ ショートパンツ着用の場合はハイソックスを必ず着用



× 望ましくない服装

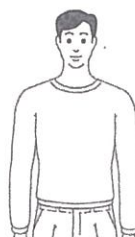
× Tシャツ
ボートネック



× スタンドカラー
ヘンリーネック



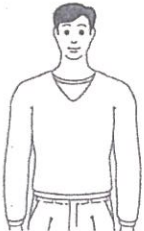
× トレーナー
クルーネックセーター



× 迷彩柄及び極彩色の
派手なパンツや華美な
模様や飾りの付いた衣服



× Tシャツ+
Vネックセーター



× 半袖ゴルフウェアと重ね着の
長袖アンダーウェアの着用



○ 脱着可能なアームカバーは可
(日焼け防止の為)

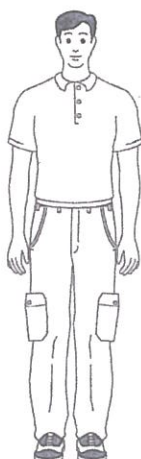


シャツをズボンの上から出したり
腰からタオル等をぶら下げない

× ジーンズ



× カーゴパンツ



× テニス用ショートパンツ
ジョギング用ショートパンツ



× キャミソールトップ
ショートルングスカート



× タンクトップ
ショートパンツ

