



平成25年度 関東女子シニアゴルフ選手権決勝競技
組合わせ及びスタート時間表

9月18日(水)
於:相模カンツリー倶楽部
参加者数 144名

1番よりスタート

組	時間	氏名	所属
1	7:30	小坂 順子	千葉
		大村 恵子	東京国際
		原口 莉絵子	彩の森
		吉沢 寿美子	真名
2	7:39	南雲 真理	箱根
		君塚 桂子	鴨川
		小田倉 富士子	芳賀
		明壁 浩美	成田東
3	7:48	神鷹 佳子	サンヒルズ
		薄井 慎子	我孫子
		大徳 照子	新千葉
		今井 啓子	白鳳
4	7:57	橋本 泰子	ザ・レイクス
		石塚 靖子	我孫子
		石井 みさ子	成田GC
		伊原 節子	多摩
5	8:06	松山 朱実	セントラル
		上村 ひろみ	東筑波
		榎本 紀代美	皆川城
		杉本 千恵子	東京カントリー
6	8:15	濱野 道子	浦和
		野尻 ゆかり	セゴビア
		増田 京子	筑波
		村上 喜代子	京
7	8:24	中井 恵理	寄居
		熊澤 勢以子	箱根
		大谷 伊利子	鹿沼
		田中 真弓	成田東
8	8:33	中田 裕実子	鹿沼
		佐々木 澄子	東千葉
		日柄 祐恵	相模原
		佐久間 祐子	秦野
9	8:42	金子 弥生	相模原
		田中 恵美子	嵐山
		藤田 裕子	新千葉
		伊藤 ひろみ	小田原・日動御殿場
10	8:51	井上 由刈	ブリック&ウッド
		安藤 智美	メイプルポイント
		安彦 真佐子	東京五日市
		鈴木 春美	ノーザン錦ヶ原

10番よりスタート

組	時間	氏名	所属
11	9:00	今井 信子	箱根
		岩田 淳子	横浜
		望月 和	大平台
		松本 洋子	東京五日市
12	9:09	柴田 章江	浦和
		河嶋 静子	総武
		下条 房子	石坂
		飯田 貞子	真名
13	9:18	鈴木 治美	入間
		橋本 智代	こだま神川
		五十嵐 洋子	藤岡
		杉浦 ちえみ	寄居
14	9:27	久保田 里美	入間
		今福 陽子	中津川
		長瀬 万寿	東京
		森 澄子	富士御殿場
15	9:36	関根 奈穂美	セントラル
		服部 みつ	サザンクロス
		青木 英子	千葉
		木下 恵子	成田GC
16	9:45	中山 嘉子	富士御殿場
		水野 京子	袖ヶ浦
		田中 弓子	日光
		坂本 なおみ	総武
17	9:54	原田 町子	習志野
		水澤 真澄	大和根
		小笠原 恵美子	彩の森
		染谷 信子	猿島
18	10:03	横山 初枝	岡部チサン
		小澤 千恵子	白水
		小川 美恵子	成田東
		生沼 雪江	塩原
19	10:12	小林 清美	総武
		上田 啓子	加茂
		金田 康子	セゴビア
		若林 昭子	廣済堂埼玉

組	時間	氏名	所属
20	7:30	渡辺 良子	相模
		高橋 依巳	GMG八王子
		武田 悦子	嵐山
		山崎 睦子	皐月・佐野
21	7:40	仁保 美和子	京
		落合 麻紀	箱根
		高野 南美江	ツインレイクス
		鳥居 明子	ギャツビイ
22	7:50	平野 いづみ	南摩城
		小林 みさ子	相模
		松本 京子	鳩山
		鈴木 良子	館山
23	8:00	玉田 美恵子	越後
		和食 佐和子	姉ヶ崎
		猪野 智子	浦和
		横山 淳子	新千葉
24	8:10	荒木 慶子	藤ヶ谷
		岡本 廣子	カレドニアン
		宮澤 貞子	白鳳
		吉田 麻耶	武蔵
25	8:20	柴本 尚美	日高
		兎澤 由美子	一の宮
		小川 千恵乃	鶴舞
		三橋 真弓	中山
26	8:30	松本 啓子	武蔵
		越川 富士子	東京五日市
		鯉沼 良美	東松苑
		森山 明子	石坂
27	8:40	中山 康子	成田東
		堀江 美奈子	入間
		吉田 みどり	石坂
		小島 美智子	飯能グリーン
28	8:50	加藤 理刈	平塚富士見
		岩見 恵美子	阿見
		岩楯 千恵子	姉ヶ崎
		志田 佐和子	富士笠間
29	9:00	小峰 利恵	日高
		篠塚 美幸	富里
		山口 真美子	鎌ヶ谷
		井川 真理子	河口湖

組	時間	氏名	所属
30	9:10	小俣 静江	東京五日市
		関口 絢子	武蔵
		陳 公美	中山
		水田 愛美	ブリック&ウッド
31	9:20	浜田 里美	姉ヶ崎
		宮澤 美津子	小御門
		富田 南海子	甘楽
		瀧口 まゆみ	ゴールデンレイクス
32	9:30	大井 圭子	日高
		佐久間 みち	習志野
		小川 幸子	寄居
		賀爾欽 美智子	東京湾
33	9:40	木村 美代子	嵐山
		安達 真弓	皐月・佐野
		大竹 紀子	武蔵
		山口 八重子	姉ヶ崎
34	9:50	角田 里子	鹿沼
		豊田 章子	平塚富士見
		林 恵子	総武
		小暮 博美	姉ヶ崎
35	10:00	内山 朝子	富里
		橋田 明美	浦和
		伊東 法子	皐月・佐野
		カヤット 朱美中田	袖ヶ浦
36	10:10	菊地 純子	鹿島の杜
		窪田 和子	中津川
		田谷 千秋	平塚富士見
		菱沼 みどり	嵐山

平成 25 年度 関東女子シニアゴルフ選手権決勝競技

開催日 : 9月18日(水)、19日(木)

開催コース : 相模カンツリー倶楽部

本競技においては日本ゴルフ協会発行のゴルフ規則とこの競技の条件・ローカルルールを適用する。
本書に記載の無い事項や追加変更がある場合は競技規定やプレーヤーへの通知文書、または競技会場での
掲示物に掲載されるので必ず参照すること。

ゴルフ規則によって別に定められている場合や本書に罰が記載されている場合を除き、本競技の条件とローカルルールの違反の罰は、2打とする。

競技の条件

1. 競技委員会の裁定

競技委員会は競技の条件を修正する権限を有し、すべての事柄について、この委員会の裁定は最終である。

2. 使用球の規格(ゴルフ規則 175 ページ参照)

『公認球リストの条件・規則付 I (c)1b』

3. 使用クラブの規格

『適合ドライバーヘッドリストの条件・規則付 I (c)1a』(ゴルフ規則 174 ページ参照)

4. ゴルフシューズ

正規のラウンド中、プレーヤーが金属製・セラミック製、または委員会がそれと同等と認めた鋳を有するゴルフシューズを使用することを禁止する。この条件の違反の罰は競技失格。

5. 競技終了時点

競技委員長の成績発表がなされた時点をもって終了したものとみなす。

6. ホールとホールの間での練習禁止(規則 7-2 注 2)

『規則付 I(c)5b』(ゴルフ規則 179 ページ参照)

7. プレーの中断と再開

- (1) 通常のプレーの中断(落雷などの危険を伴わない気象状況)については、規則 6-8b,c,d に従って処置すること。
- (2) 険悪な気象状況にあるため、委員会の決定によりプレーが中断となった場合、同じ組のプレーヤー全員がホールとホールの間をいたときは、各プレーヤーは委員会よりプレー再開の指示が出るまでプレーを再開してはならない。1ホールのプレーの途中であったときは、各プレーヤーはすぐにプレーを中断しなければならず、そのあと、委員会よりプレー再開の指示が出るまでプレーを再開してはならない。プレーヤーがすぐにプレーを中断しなかったときは、規則 33-7 に決められているような、罰を免除する正当な事情がなければ、そのプレーヤーは競技失格とする。この条件の違反の罰は競技失格(規則 6-8b 注)
- (3) プレーの中断と再開の合図について
通常のプレー中断 :
険悪な気象状況による即時中断 :
プレーの再開 :
} 競技委員会の指示によりキャディーが所有する無線を通じて連絡する。

8. 移動

『規則付 I(c)8 移動』(ゴルフ規則 181 ページ参照)。

9. キャディー(規則 6-4 注)

正規のラウンド中、プレーヤーが委員会によって指定された者以外をキャディーとして使用することを禁止する。この条件の違反の罰は『規則付 I(c)2』を適用する(ゴルフ規則 177 ページ参照)。

ローカルルール

1. アウトオブバウンズ(規則 27-1)
アウトオブバウンズの境界は白杭をもって標示する。
2. 修理地(規則 25-1)
修理地は青杭を立て、白線をもってその限界を標示する。ただし、次のものを含むスルーザグリーンの芝草を短く刈ってある区域(規則 25-2 参照)にある距離計測のための黄色いペイント。ただし、そのペイントがプレーヤーのスタンスの障害となっても、それ自体は規則 25-1 に基づく障害とはみなされない。球がそのペイントの上にあるか、触れている場合、またはそのペイントが意図するスイング区域の障害となる場合のみ、規則 25-1 に基づいて救済を受けることができる。
3. ラテラル・ウォーターハザード(規則 26-1)
ラテラル・ウォーターハザードは赤杭または赤線をもってその限界を標示する。線と杭が併用されている場合は線がその限界を標示する。
4. 動かさない障害物(規則 24-2)
 - a. 排水溝
 - b. 人工の表面を持つ道路に接した排水溝(その道路の一部とみなす)
 - c. 動かさない障害物と白線につながれている区域(その動かさない障害物の一部とみなす)
5. コースと不可分の部分
 - a. 樹木に巻きつけたり、密着させてあるもの
 - b. 樹木の支柱および添え木
 - c. 小砂利やウッドチップを使用して舗装した区域
6. 予備グリーン
クローズド(Closed)の標示のある予備グリーンはプレー禁止の修理地(スルーザグリーン)とし、その上に球があったりスタンスがかかる場合、プレーヤーは、ゴルフ規則 25-1b(i)の救済を受けなければならない。

注意事項

1. 競技の条件 4 項において規制されるシューズ以外でもパッティンググリーンに著しく損傷を与えるシューズは使用禁止とすることがある。
2. 競技委員会は競技中を含めいつでも、出場に相応しくないと判断したプレーヤーの参加資格を取り消すことができる。
3. 打放し練習場においては備付けの球を使用し、スタート前の練習は 1 人 1 コイン(24 球)を限度とする。

競技委員長 酒 巻 一 生

距離表

Hole No.	1	2	3	4	5	6	7	8	9	OUT
Yards	375	361	147	527	420	156	342	302	439	3069
Par	4	4	3	5	4	3	4	4	5	36

10	11	12	13	14	15	16	17	18	IN	TOTAL
160	373	413	139	296	378	313	467	454	2993	6062
3	4	4	3	4	4	4	5	5	36	72

平成 25 年度 関東女子シニアゴルフ選手権決勝競技(相模カンツリー倶楽部)

出場選手 各位

1. 第 1 位がタイの場合は、即日委員会の指定するホールにおいてホールバイホールのプレーオフを行い優勝者を決定する。なお、3 名以上でプレーオフが行われる場合、優勝者以外のプレーヤーは 2 位タイとする。
2. 年代別表彰において 1 位がタイの場合は、マッチング・スコアカード方式にて1 位を決定する。
[マッチング・スコアカード方式]
最終 9 ホール (No. 10～No. 18) の合計スコア、6 ホール (No. 13～No. 18) の合計スコア、3 ホール (No. 16～No. 18) の合計スコアの順で決定し、なお決定しない場合は 18 番ホールのスコアで決定する。上記により決定できない場合は、17 番、16 番の順で各ホールのスコアを比較して決定する。
3. 欠場者があった場合、組合わせおよびスタート時間を変更することがある。
4. 指定練習日は 9 月 11 日、13 日、17 日の 3 日間とし、1 人 2 日までとする(2 日間とも会員並み扱い)。予約等の連絡は必ず開催倶楽部へ行うこと。予約は 9 月 16 日まで受け付ける(各日 10:00～17:00)。指定練習日は、1 ラウンド限定とし、2 球以上のプレーは禁止する(違反した場合は出場停止とする場合がある)。また、選手のみで一般プレーヤーの同伴は認めない。
5. 9 月 17 日、練習ラウンドのプレー以外で打放し練習場、アプローチ・バンカー練習場、練習グリーンを使用する場合は、ゴルフ場で受付をして申込むこと。施設利用料 2,000 円、ボール代 210 円(1 コイン 24 球)。利用時間 17:00 まで(レストラン、浴室含む)。
6. 競技日のクラブハウス、食堂、練習場は 6:00 にオープンする。
7. 病気、事故等のため参加を取り止める場合は、関東ゴルフ連盟(TEL03-6278-0005、FAX03-6278-0008)または、相模カンツリー倶楽部 (046-274-3130)に連絡すること。無断欠場の場合は本年度連盟主催競技および来年度本競技の出場を停止する。
8. 本競技優勝者に来年度日本女子シニアゴルフ選手権競技の出場資格を付与する。
9. 口径 9.5 インチ以下のキャディーバッグを使用すること。
10. メタルスパイクの使用は禁止とする。
11. スタート前のアプローチ・バンカー練習場は使用禁止とする。
打放し練習場、アプローチ・バンカー練習場、練習グリーンは、最終組ホールアウト時刻の30分後まで使用することができる。
12. クラブハウス入場時は上着を着用すること。競技日および指定練習日とも別紙ドレスコードを厳守すること。ギャラリーを同伴する場合は、ギャラリーも選手と同等のドレスコードを厳守すること。
13. 携帯電話の使用はクラブハウス内の指定場所のみとし、コース内への持ち込みは禁止とする。
14. ロッカールームでの飲食は禁止とする。
15. 精算は各日行うこと。キャディーバッグは、倶楽部では原則預からないが、2日間、同じロッカーを使用出来るのでロッカーに収納することは可とする。なお、ロッカーに収納した場合、翌日は各自で宅急便受付横のバッグ置き場に持っていくこと。
16. ギャラリーのコース内入場は1番10番ティーインググラウンド周辺および4番9番18番グリーン周辺のみとする。クラブハウスには入場することができる。
17. クラブバスは運行しない。
18. 次のような場合のプレー代については自己負担となりますので予めご了承ください。
① 悪天候等によりプレーの途中で競技が中止となった場合、②サスペンデッドとなりプレーが翌日に持ち越された場合、③プレーオフとなった場合、④キャディフィーの差額(3 バッグ、2 バッグとなった場合)
18. ゴルフ場利用税の非課税措置対象者(満70歳以上)は、指定練習日および競技日にゴルフ場へ申し出ること(免許証等の証明書の提示必要)。

相模カンツリー倶楽部に 相応しい服装を心掛けましょう

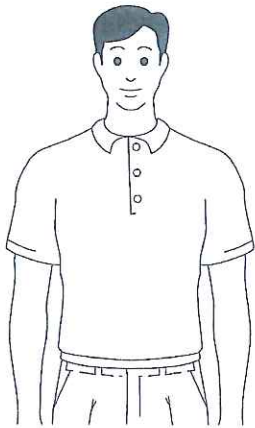
- 来場時、上着(ブレザー又はジャケット)を着用してください
- プレー中もプレー後のクラブハウス内でも必ず衿のあるシャツを着用してください
- シャツはズボンの上から出さないように(女性は除く)
- ハーフパンツ(長さは膝程度)着用の場合は必ず膝下までのハイソックスを着用してください(女性は除く)
- ジーンズ、カーゴパンツ、迷彩柄及び極彩色の派手なパンツはご遠慮ください
- 華やかな模様や飾りの付いた衣服はご遠慮ください
- タオル等を腰や肩にぶらさげない事
- 半袖ゴルフウェアとの重ね着の長袖アンダーウェアの着用は禁止します
- 日焼け防止の為のアームカバーは着用可ですが、クラブハウス内では着用しないでください
- 食堂では脱帽、ウィンドブレーカーやレインウェアの着用はご遠慮ください

他の人に不快感を与えない様な
服装を心掛けましょう

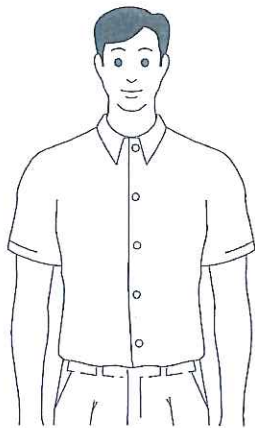
服装もマナーの1つです

○ 望ましい服装

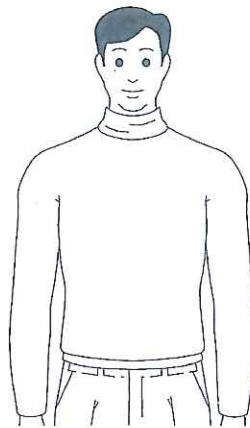
○ ポロカラー



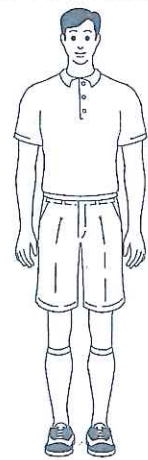
○ シャツカラー



○ タートルネック(冬場)

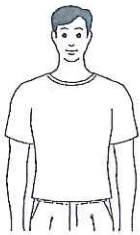


○ ショートパンツ着用の場合はハイソックスを必ず着用

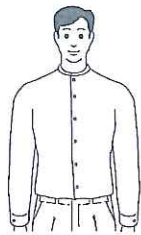


× 望ましくない服装

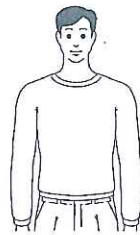
× Tシャツ
ポートネック



× スタンドカラー
ヘンリーネック



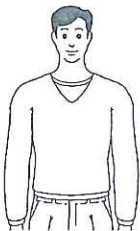
× トレーナー
クルーネックセーター



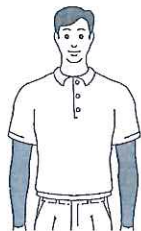
× 迷彩柄及び極彩色の
派手なパンツや華美な
模様や飾りの付いた衣服



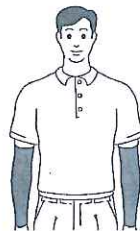
× Tシャツ+
Vネックセーター



× 半袖ゴルフウェアと重ね着の
長袖アンダーウェアの着用

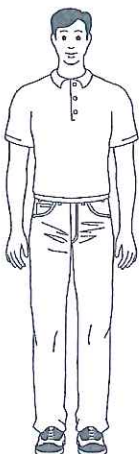


○ 脱着可能なアームカバーは可
(日焼け防止の為)

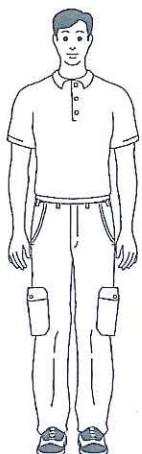


シャツをズボンの上から出したり
腰からタオル等をぶら下げない

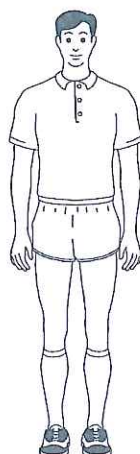
× ジーンズ



× カーゴパンツ



× テニス用ショートパンツ
ジョギング用ショートパンツ



× キャミソールトップ
ショートレングススカート



× タンクトップ
ショートパンツ

